

bbDRIVE 網上硬碟用戶指南

目錄

第一部分	<p>bbDRIVE 軟件使用</p> <p>1.1 安裝 bbDRIVE</p> <p>1.2 執行並登入 bbDRIVE</p> <p>1.3 bbDRIVE 檔案傳輸</p> <p>1.4 管理 bbDRIVE 的檔案</p> <p>1.5 基本功能</p>
第二部分	<p>簡易應用方法</p> <p>2.1 簡易登入方法</p> <p> 2.1.1 網上登入</p> <p> 2.1.2 檔案總管登入</p> <p>2.2 分享賬戶使用方法</p> <p> 2.2.1 準備分享檔案</p> <p> 2.2.2 分享檔案</p> <p>2.3 用戶專區</p>
第三部分	<p>網頁連結及支援</p>

第一部份 bbDRIVE 軟件使用

1.1 安裝 bbDRIVE

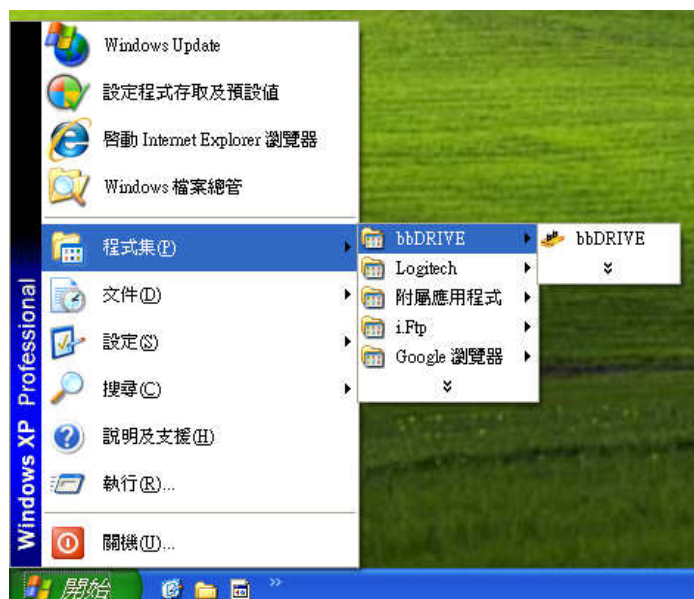
步驟一 請先到 bbDRIVE 網頁下載最新版本的 bbDRIVE 軟件 (Version 7.34) (http://www.hkbn.net/2010/b5_service1_1b2_download.html)

步驟二 點擊軟件進行 bbDRIVE 程式安裝，用戶可選擇安裝中文或英文版本

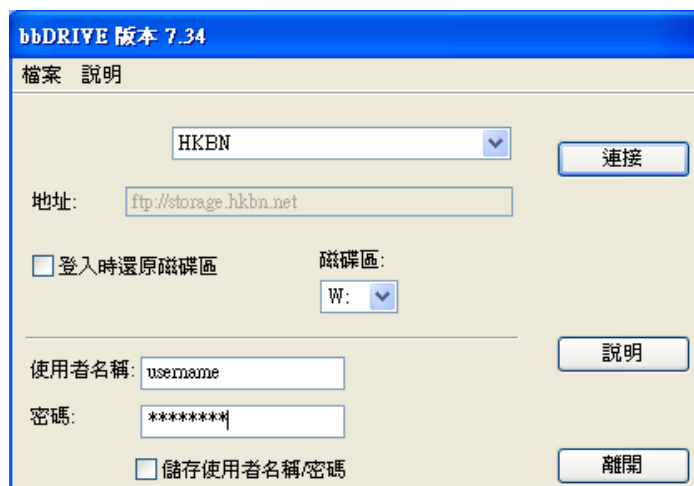
步驟三 跟隨指示完成安裝後便可啓動 bbDRIVE 程式

1.2 執行並登入 bbDRIVE

步驟一 按『開始』，選擇『程式集』，再選取『bbDRIVE』內的『bbDRIVE』程式



步驟二 如下圖『程式登入版面』中輸入使用者名稱及密碼，然後按『連接』





註『程式登入版面』說明

(i) 『登入時還原磁碟區』

bbDRIVE 的自動登入功能 - 如閣下點選它，下一次開機時 bbDRIVE 會自動登入 (必須連線至互聯網及儲存密碼)

(ii) 『儲存使用者名稱及密碼』

密碼記存功能 - 閣下點選它後，軟件便會記住閣下所輸入的使用者名稱及密碼

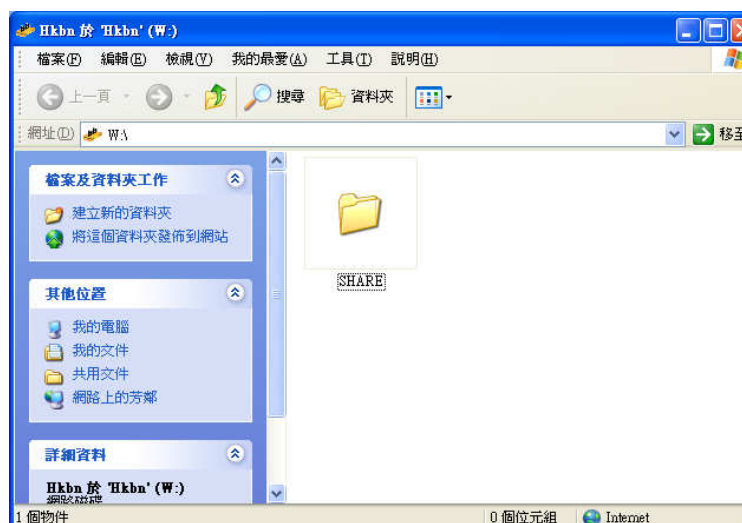
(iii) 『磁碟區』

bbDRIVE 的網絡磁碟代號

自動登入使用方法

建議客戶同時點選『登入時還原磁碟區』及『儲存使用者名稱/密碼』以啓動自動登入功能，從此閣下的電腦在每次啓動電腦時均會自動登入 bbDRIVE，而閣下的電腦就會多了一個網絡磁碟機供閣下使用。

步驟三 當成功『連接』後，會自動開啓 bbDRIVE 檔案總管視窗 (如下圖)



並於『我的電腦』介面會多一個網路磁碟機『Hkbn 於"Hkbn"』



1.3 bbDRIVE 檔案傳送

步驟一 登入 bbDRIVE 後，使用者可透過 bbDRIVE 內的資料夾，以拖曳方式將檔案文件從 bbDRIVE 與桌面之間進行上下載。另一方面，使用者亦可以右擊 bbDRIVE 內的檔案或資料夾，選擇「複製到資料夾」以下載到桌面電腦，而於檔案傳輸途中，系統會顯示『傳輸對話框』。



步驟二 以滑鼠左擊『傳輸對話框』的下三角(紅圈)，會顯示以下的選項：



『傳輸對話框』選項說明

- ✧ 『Configure』 - 設定傳輸對話框
- ✧ 『Always On Top』 - 傳輸對話框顯示於最上層
- ✧ 『Copy Errors To Clipboard』 - 複製傳輸對話框的錯誤訊息
- ✧ 『關閉』 - 關閉傳輸對話框

步驟三 按『Configure』進行『傳輸對話框』設定



設定選項說明

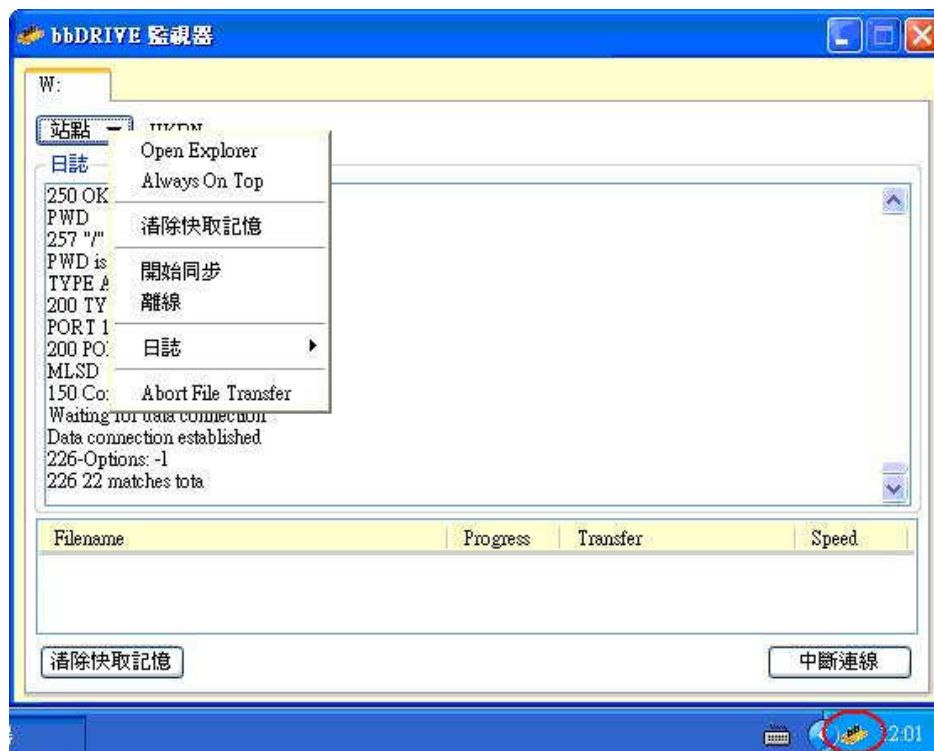
- ◇ 『Transparency』 - 設定對話框透明度
- ◇ 『How long should the window appear』 - 對話框停留時間
- ◇ 『How long should the window fade-in last』 - 顯示對話框所需時間
- ◇ 『How long should the window fade-out last』 - 消失對話框所需時間
- ◇ 『Display File Transfer Popup Window』 - 選擇是否顯示傳輸對話框及設定傳輸多大的檔案才顯示對話框
- ◇ 『Don't display for transfers by File Transfer Manager』 - 檔案傳輸總管工作時不顯示對話框

1.4 管理 bbDRIVE 的檔案

執行或管理任何於bbDRIVE上之檔案，方法跟執行或管理本機檔案無異。如直接開該檔案，電腦會自動啓動相關軟件執行，更改資料夾或檔案顯示模式、更改資料夾或檔案的名稱、新增、刪除資料夾或檔案等都輕而易舉。

bbDRIVE 監視器

客戶如欲翻查 bbDRIVE 活動紀錄，可透過 bbDRIVE 監視器翻查。客戶可在連線情況下，右擊右下角『工具列』的 bbDRIVE 圖示(紅圈)，選擇『顯示監視器』後選『站點』，將會顯示以下功能選項：



功能選項說明

- ✧ 『Open Explorer』 - 開啓 bbDRIVE 資料匣
- ✧ 『Always On Top』 - bbDRIVE 監視器顯示於最上層
- ✧ 『清除快取記憶』 - 移除快取記憶資料夾內的檔案
- ✧ 『開始同步』 - 於 bbDRIVE 開啓檔案後，如中途連線中斷，只要再次連線後按『開始同步』，該檔案便會自動更新至 bbDRIVE
- ✧ 『離線』 - 中斷電腦與 bbDRIVE 伺服器之連線（『我的電腦』內的磁碟機圖示不會消失）
- ✧ 『日誌』 - 紀錄了使用者於 bbDRIVE 上的活動
- ✧ 『Abort File Transfer』 - 中止傳輸中的活動

1.5 基本功能

步驟一 右擊右下角『工具列』的『bbDRIVE』圖示，有以下功能選擇：



- ✧ 『開啓 bbDRIVE』 - 開啓 bbDRIVE 登入版面
- ✧ 『顯示監視器』 - 開啓顯示使用者活動紀錄的監視器
- ✧ 『連線到』 - 選擇連線到指定 bbDRIVE
- ✧ 『啓動時執行』 - 每次開機或重新啓動電腦時自動啓動 bbDRIVE
- ✧ 『說明主題』 - 開啓 bbDRIVE 說明檔案
- ✧ 『關於 bbDRIVE』 - 顯示程式版本號碼、授權形式、更新狀況
- ✧ 『離開』 - 關閉 bbDRIVE 圖示
- ✧ 『W: HKBN』 - 只會在正式登入後顯示，內有 bbDRIVE 硬碟機功能表

步驟二 右擊『我的電腦』入面的『bbDRIVE』硬碟機圖示，會出現下列清單



- ✧ 『清除快取記憶中的文件及文件夾』 - 移除快取記憶資料夾內的文件檔案
- ✧ 『離線』 - 中斷電腦與 bbDRIVE 伺服器之連線 (磁碟機圖示不會消失)
- ✧ 『開始同步』 - 於 bbDRIVE 開啓檔案後，如中途連線中斷，只要再次連線後按『開始同步』，該檔案便會自動更新至 bbDRIVE
- ✧ 『中斷連線』 - 中斷電腦與 bbDRIVE 伺服器之連線(會移除磁碟機圖示)
- ✧ 『管理離線文件及文件夾』 - 尚未開放

2. 簡易應用方法

2.1 簡易登入方法

除了使用 bbDRIVE 軟件之外，用戶還可以於網上或於檔案總管介面登入及使用 bbDRIVE，以下是詳細使用方法

2.1.1 網上登入

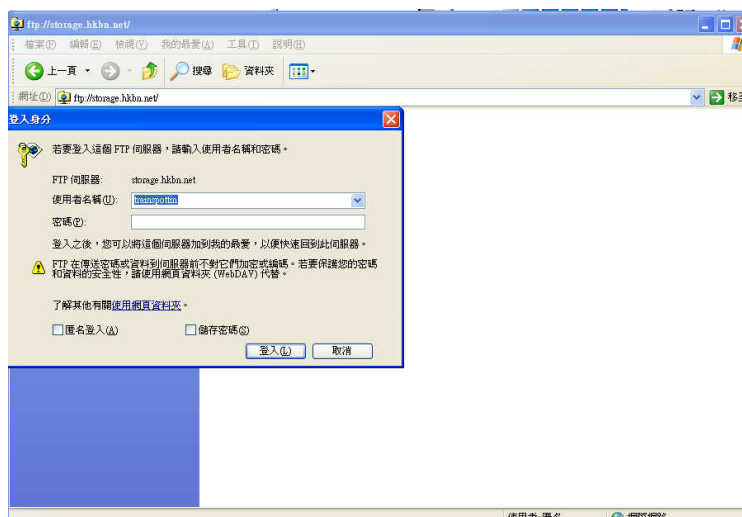
步驟一 瀏覽香港寬頻首 (www.hkbn.net/2010/b5_service1_1b2.html)

步驟二 點選『光纖寬頻』下『寬頻增值服務』的『bbDRIVE』

步驟三 點選『簡易版 bbDrive』中『網上登入』



步驟四 用戶下可於登入視窗中輸入『登入名稱』及『密碼』

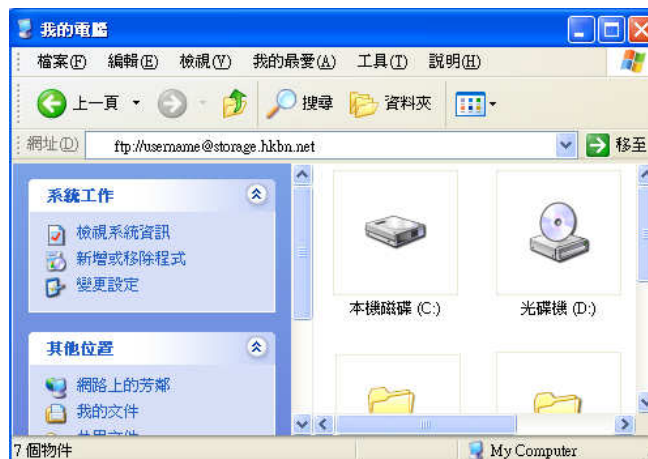


步驟五 成功登入後會顯示賬戶內的所有檔案(可以隨意剪貼和上下載)

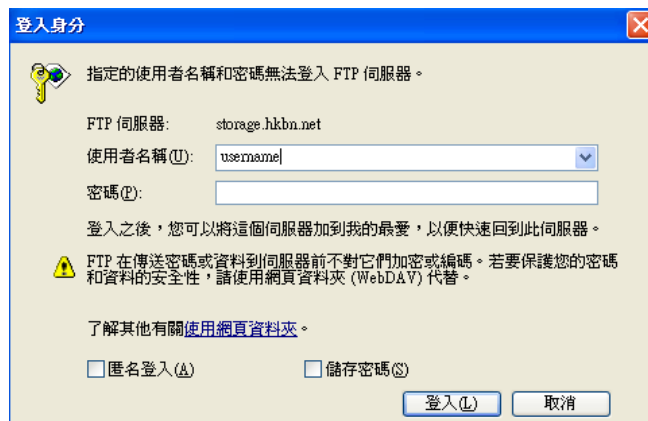
2.1.2 檔案總管登入

步驟一 點擊『我的電腦』

步驟二 於『網址列』輸入 bbDRIVE 的網絡地址
(ftp://username@storage.hkbn.net)



步驟三 Window 會顯示出登入視窗並要求輸入『登入名稱』及『密碼』



步驟四 成功登入後會顯示賬戶內的所有檔案 (可隨意剪貼和上下載)

2.2 分享賬戶使用方法

每個主賬戶也免費附送一個『分享專用賬戶』，如您的登入名稱是『peter』，您的『分享專用賬戶』登入名稱就會是『peter_share』，而此賬戶的使用方法跟主賬戶無異。

分享檔案賬戶的權限只限於瀏覽您主賬戶內的『SHARE』資料夾，而閣下其他資料夾的內容將不會被顯示，以確保閣下主賬戶內的私隱性。

您可於 bbDRIVE 網頁『用戶專區』

(http://www.bbdrive.hkbn.net/hkbn_user/live/vas_drive_user_area.html) 設定閣下的分享賬戶密碼，而更新分享賬戶密碼時不須輸入正在使用的分享賬戶密碼，因此閣下只需以主賬戶登入名稱及密碼登入『用戶專區』即可輕鬆管理分享賬戶。

2.2.1 準備分享檔案

步驟一 登入 bbDRIVE

步驟二 進入分享賬戶資料夾 (檔案名為『SHARE』)

步驟三 上傳要分享的檔案至『SHARE』資料夾

2.2.2 分享檔案

分享賬戶使用者登入 bbDRIVE 的方法跟主賬戶一樣，因此您只需要將登入名稱、密碼及地址通知分享檔案者便可：

(i) 由 bbDRIVE 網頁寄出『登入名稱』及『密碼』

bbDRIVE 主網頁備有代傳電郵服務，閣下只須輸入收件人電郵地址，便可自動傳送一封內含登入名稱、密碼及下載路徑的電郵至閣下輸入的郵箱。

步驟一 瀏覽香港寬頻首(www.hkbn.net/2010/b5_service1_1b2.html)

步驟二 點擊『光纖寬頻』下『寬頻增值服務』的『bbDRIVE』

步驟三 點擊『用戶專區』

步驟四 輸入主賬戶的登入名稱及密碼，登入後點擊『分享檔案』

步驟五 填寫相關資料(閣下的名稱、密碼及朋友的電郵地址)

步驟六 按『遞交』後，用戶的朋友便可收到閣下的邀請電郵(內含登入方法、名稱及密碼)

(ii) 以其他方法傳送

要分享賬戶資訊用戶亦可以其他途徑如即時通訊軟件等將分享賬戶的網址及登入資料通知分享者。

2.3 用戶專區

所有 bbDRIVE 用戶均可以憑主賬號之使用者名稱及密碼，登入香港寬頻 bbDRIVE 網站內之用戶專區。其主要功能如下：

更改密碼

用戶可以登入用戶專區更改主賬戶及共享賬戶的密碼。

**** 更改 bbDRIVE 主賬戶密碼將會即時同步更改您的香港寬頻電子郵箱密碼。同樣，更改香港寬頻電子郵箱密碼時亦會將您的 bbDRIVE 主賬戶密碼同時更改。**

儲存量查詢

用戶可以登入用戶專區查詢其 bbDRIVE 的已使用儲存量及可使用儲存量。

分享檔案

用戶可以登入用戶專區邀請朋友分享檔案。用戶的朋友會收到閣下的邀請電郵內含登入方法、名稱及密碼。

3. 網頁連結及支援

bbDRIVE 軟件下載

http://www.hkbn.net/bb1000/vas_drive_download.html

bbDRIVE 常見問題

http://www.hkbn.net/bb1000/vas_drive_faq.html

bbDRIVE 用戶專區

http://www.bbdrive.hkbn.net/live/vas_drive_user_area.htm